



笑わしゃんすな百年先は 財田の山から川舟出して 月の世界へ往來する

誠

弟と共に
教育に尽くす

弟彦二郎
忠誠塾・財田農学校設立

育医講発起

医者の養成

北海道移民推進

姉妹都市洞爺村

讃岐殖産会社

を興す

四国新道着工

ルート

謙之丞曼茶羅

瀬戸大橋構想

養蚕・製糸・絹織物の導入

娘キツエが指導

水力発電
計画

吉野川導水

を提言

現・香川用水

讃岐鉄道開設

多度津港
浚渫・改修

に尽力

わがもののひとのもののというものは世間のもののものなり

朝に越前の梅を嗅ぎ 夕刻に土佐の桜を望む

大久保謙之丞の生涯

- 嘉永二年（一八四九） 八・一六 財田上ノ村奥尾合に、森治の三男として誕生。（黒船が浦賀に来航し蝦夷分國かの騒然たる時代）
- 慶応二年（一八六六） 一七歳 長谷川タメと結婚。翌年二月キツエ誕生。
- 明治五年（一八七二） 二三歳 村役場に勤務。溝邊池の大改修に参加。
- 明治六年（一八七三） 二四歳 西讃農民竹輪騒動により広大な屋敷が放火される。
- 明治七年（一八七四） 二五歳 清口坂道路改修（五尺幅、二〇町）戸川へ屋敷受入。道路を挟んで上屋敷（兄菊治・新屋、下屋敷（謙之丞の本宅））
- 明治八年（一八七五） 二六歳 名東第二三区六小区の副戸長。同年戸長となる。
- 明治一〇年（一八七七） 二八歳 体調が悪く戸長辞職願を出すも村民留任を望み、荒戸組から村民条約書が出される。
- 明治一二年（一八七九） 二九歳 栗尾峠（太鼓木道）を開削、西ヶ峯道路改修。
- 明治一三年（一八八〇） 三〇歳 三野農田郡役所の勤養係となる。女子を甲州に派遣、養蚕の技術、製糸の機械を導入、絹織物業移植、「育医講」を発起し郷土の医師を養成。
- 明治一七年（一八八四） 三三歳 琴平に至る二川の石橋（長七間、幅七尺）の架橋に着手。一五年に完成。その後、近郷に六橋を架設。
- 明治一八年（一八八五） 三三歳 四国新道開闢を提唱、四国新道開成同盟会を結成、愛媛・徳島・高知の三県に請願書提出。
- 明治一八年（一八八五） 三六歳 愛媛農会議員となる。
- 明治一九年（一八八六） 三六歳 四国新道開闢のため三県を遊説。同年、三県が会合し甲合書に署名捺印した。
- 明治二〇年（一八八七） 三七歳 四国新道開闢工事着手。四月七日琴平神事場で起工式挙行。請願者総代・謙之丞挨拶、財田村民より囃楽隊・鉦わたりを披露。二月戸長に就任。
- 明治二二年（一八八九） 三九歳 北海道移民を奨励。三月三野郡農田郡北海道移民周旋委員の委嘱を受ける。四国横断鉄道建設の請願委員となり奔走。
- 明治二三年（一八九〇） 四〇歳 愛媛県議員。
- 明治二四年（一八九一） 四一歳 愛媛県から分離独立し香川県となり、第一回香川県会議員となる。多度津港改修委員会となり県に上申する。
- 明治二五年（一八九二） 四二歳 移民推進のため北海道に赴く。
- 明治二七年（一八九四） 四四歳 県議中に倒れ、二月一日高松病院にて死去。開通後、讃岐浄土士謙之丞の功績を讃えて西國寺公堂より追賞、顕彰碑を戸川に建立。
- 昭和三年（一九二八） 財田町戸川公園で謙之丞まつり誕生。

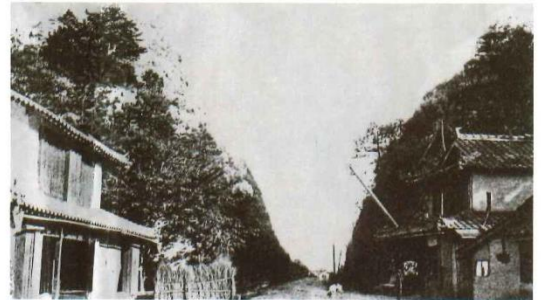


Jinnojo Okubo, Hometown Pioneer, and Shikoku Shinmichi (Shikoku New Road)

Jinnojo Okubo was born in Saitakami-mura (currently Saita-cho, Mitoyo City) in 1849. He became a village official in 1872. After that, he became an official in Minotoyota-gun (later Mitoyo-gun) and served on various committees. He became a prefectural assembly member in 1888.

With a dream of developing Shikoku, he started the construction work of the Shikoku Shinmichi, the new road to connect the entire island of Shikoku in 1886. Though the construction work faced many obstacles, including steep mountains or severe resistance from local farmers, the Shikoku Shinmichi was completed in 1894. Later the road was upgraded as a national road, and is used even today as the National Highway Route 32 (and Route 319) as an artery road to support the economy and tourism in Shikoku. As for the road at the Inohana Pass, the National Highway Route 32 Inohana Road Project is being planned in order to ensure the safe and trouble-free movement of traffic and support the enhancement of regional alliances beyond prefectural borders.

Jinnojo advocated the plan of transporting water from the Yoshino River to Sanuki through a tunnel in the Asan Mountains (the present-day Kagawa Canal) and building a bridge connecting the islands of Honshu and Shikoku (the present-day Seto Ohashi Bridge), which tells us the greatness of his foresight and idea.



Inohana Pass circa 1948 (Source: New edition of Saita Town Chronicle)



The former National Highway Route 32 before improvement (Source: New edition of Saita Town Chronicle) (Near the JR Inohana Tunnel)



Present National Highway Route 32 (Source: Kagawa Office of River and National Highway)



Kuwa Odori (Hoe Dance) to praise Jinnojo's achievement (Source: Kuwa Odori Preservation Association)

This map is reproduced from Digital Map 25000 (map image) published by the Geospatial Information Authority of Japan (GSI), with the permission of the head of GSI. (Permission No.: Hei 20 Shi Fuku No. 92)